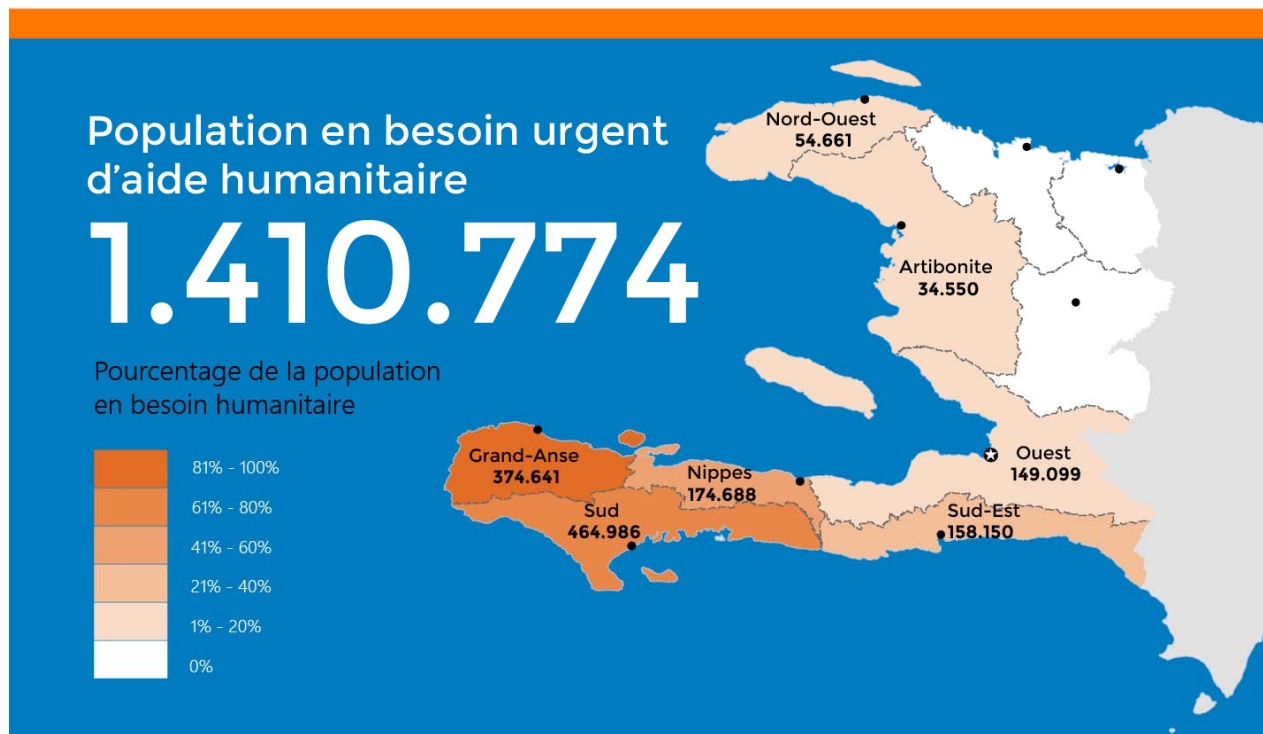




# Ouragan Matthew

---

## Rapport de situation #7



### Les faits saillants

- Le bilan du passage de l'ouragan Matthew sur le pays, s'est encore alourdi avec les dernières informations venant du Grand Sud : à la date du 10 octobre 2016, **473 morts, 75 disparus, 339 blessés et plus de 175.500 personnes dans 224 abris sont à signaler.** Parmi les personnes affectées, **1.4 million de personnes sont en besoin urgent d'aide humanitaire.**
- À la date du 10 octobre, la communication est rétablie entre : **Dame-Marie, Abricots, Anse-d'Hainault, Bonbon, Coteaux, Roche-à-Bateaux, Porte-à-Piment.**
- Le MTPTC avec l'appui du CNE et des entreprises partenaires du secteur privé ont **rétabli** près de **60% des voies de communication primaires et secondaires endommagées** à



**la suite du passage de l'ouragan Matthew.** Les départements du Sud et de la Grand'Anse ont été renforcés en personnes ressources et en matériels lourds.

- Ce 9 octobre, **au moins 175.509 personnes sont temporairement localisées dans 224 abris provisoires.** Le MAST procède quotidiennement à la distribution de plats chauds et de rations sèches dans les départements de l'Ouest, des Nippes, du Sud et de la Grand'Anse.
- Le 9 octobre, le ministère de l'Intérieur et des Collectivités territoriales a convoyé **des produits alimentaires vers les départements des Nippes, de la Grand-Anse et du Sud, pour assister la population.** Les priorités à la phase de première réponse demeurent pour le Gouvernement haïtien la distribution d'eau, de nourriture et de médicaments aux personnes dans les abris provisoires et dans les communautés.
- Le PAM a acheminé, du **7 au 9 octobre, 195 tonnes métriques de rations alimentaires dans le Sud et 126 tonnes métriques** dans la Grand-Anse pour les actions de réponse d'urgence.
- Une **remontée de cas suspects de choléra** a été observée dans les départements du Sud et la Grand-Anse : les modèles de prévision du secteur Santé orientent vers une campagne de vaccination en préparation par PAHO pour les zones affectées ou de potentiels foyers de contamination sont déjà identifiés.
- **Les dons du Gouvernement bolivien** sont arrivés à Port-au-Prince, le 9 octobre, et **des dons de l'International Cooperation Agency**, le lendemain. La cellule de réception d'aide humanitaire établie à l'aéroport rapporte que plusieurs tonnes de céréales et d'autres biens non alimentaires sont reçues pour les personnes sinistrées.
- Ce 9 octobre, **une série de survols a été réalisée avec un drone 3D par l'équipe DART de l'USAID** au-dessus des principales zones affectées par l'ouragan Matthew et a révélé d'importants dégâts sur le bâti et l'agriculture. D'autres évaluations sectorielles sont en cours pour estimer les besoins des secteurs.

## Date et heure

Lundi 11 octobre 2016 (6 heures).

## Période couverte

Le présent rapport couvre la période allant du 9 au 11 octobre à 6 heures, heure locale.



## Contexte général

La tempête tropicale Matthew a pris naissance dans les Caraïbes dans l'après-midi du 28 septembre 2016. Le système s'est renforcé pour devenir, le vendredi 30 septembre, un ouragan de catégorie 5 avant de régresser, le lendemain, en catégorie 4 et de toucher la péninsule sud d'Haïti quelques 72 heures plus tard. Le Centre d'opérations d'urgence national et différents centres d'opérations d'urgence à travers les trois départements les plus touchés sont restés activés pour coordonner les actions de premières réponses.

Une semaine après le puissant Ouragan Matthew qui a frappé la péninsule sud d'Haïti, l'ampleur des pertes et dégâts est en cours d'analyse afin d'évaluer les besoins. Sous la coordination du gouvernement, la réponse s'organise et l'aide humanitaire à date est progressivement acheminée vers les zones sinistrées du Sud et de la Grand-Anse.

## Situation météorologique

L'axe d'une **onde tropicale peu active** (la quarantième) se retrouve à l'Est de Porto Rico, dans la matinée du 10 octobre, elle pourrait éventuellement côtoyer la **péninsule sud du pays à partir de la soirée**. Vu la faible humidité disponible dans les basses couches, cette onde n'apportera que des activités de pluie isolées et légères sur le pays. Le temps est globalement nuageux et humide avec une vitesse de vent Nord-est de 18 km/h. Les conditions maritimes révèlent une mer peu agitée, avec des vagues pouvant aller jusqu'à 4 pieds.

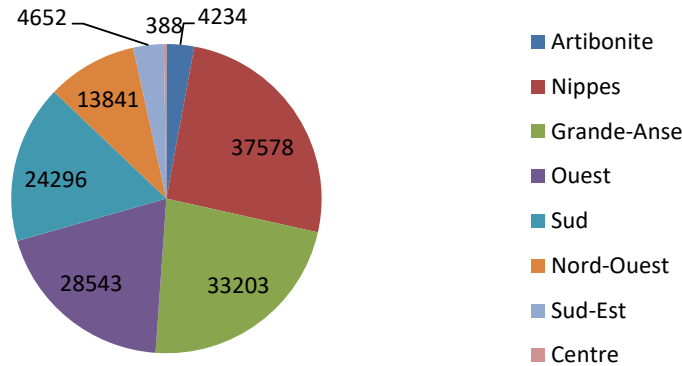
## Bilan des dégâts

Tableau estimatif du bilan partiel des dégâts

Département	Dégâts humains			Evacuation (72h max)		Protection
	Morts	Disparus	Blessés	Personnes hébergées en abris provisoires	Abris d'évacuation ouverts	Cas de protection
Artibonite	5	2	23			
Centre						
Grand-Anse	244		97	99400	70	349
Nippes	36	1	102	7866	112	
Nord						
Nord-Est						
Nord-Ouest	1		2			
Ouest	51	1	87	3877	31	
Sud	130	71	22	64366	11	
Sud-Est	6		6			
<b>TOTAL</b>	<b>473</b>	<b>75</b>	<b>339</b>	<b>175509</b>	<b>224</b>	<b>349</b>



## Familles sinistrées (avec habitat fortement endommagé / détruit / inondé)



1.4 million de personnes sont en besoin urgent d'aide humanitaire, parmi lesquelles, plus 120.000 familles ont leur maison détruite ou endommagée.

## Actions entreprises

### 1. Coordination

Des rencontres régulières sont réalisées entre le Gouvernement et les structures du Système national de gestion des risques et des désastres, à travers le Centre d'opérations d'urgence national, pour l'organisation des actions de réponse.

Le 9 octobre, le ministère de l'Intérieur et des Collectivités territoriales a convoyé des produits alimentaires vers les départements des Nippes, de la Grande-Anse et du Sud, pour assister la population. Les priorités à la phase de première réponse demeurent pour le Gouvernement la distribution d'eau, de nourriture et de médicaments aux personnes dans les abris provisoires et dans les communautés.

Le Centre d'opérations d'urgence national continue d'assurer la coordination avec tous les secteurs, mais surtout la mise en œuvre des stratégies indiquées en vue de conduire les évaluations sectorielles et les activités de relèvement immédiat. Des cadres du PNUD sont venus renforcer la cellule traitement de données du COUN.

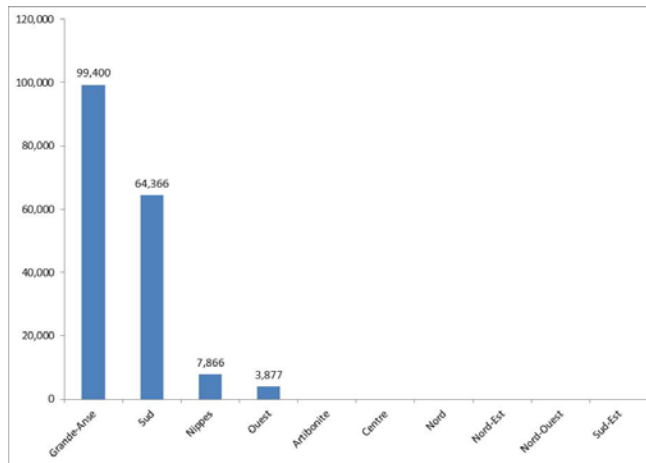
La CDEMA (*Caribbean Disaster Emergency Management Agency*) a déployé une mission d'appui au COUD des Cayes.

### 2. Information du public

La communication avec les médias se poursuit sur l'état d'avancement de la réponse et les bilans. L'animation des réseaux sociaux et des plateformes de communication de la protection civile est maintenue.



### 3. Gestion des abris provisoires



Plus de **175.000 personnes** sont, à la date du **9 octobre**, dans les **abris provisoires**. Les évaluations doivent se poursuivre et les équipes sur le terrain renforcées en vue d'obtenir des données désagrégées par sexe, âge et autres catégories. **Des enquêtes doivent être conduites pour dénombrer le nombre de personnes à s'être dirigées vers des familles d'accueil.**

### 4. Évaluations rapides et sectorielles

#### Évaluation des dégâts

- Des évaluations sont en cours dans le Sud et la Grand'Anse par des partenaires du SNGRD : ACTED, OIM, Mouvement Croix-Rouge et Mercy Corps. Leurs résultats seront partagés sous peu.
- Ce 9 octobre, une série de survols a été réalisée avec un drone 3D par l'équipe DART de l'USAID au-dessus des principales zones affectées par l'ouragan Matthew et a révélé d'importants dégâts sur le bâti et l'agriculture. D'autres évaluations sectorielles sont en cours pour estimer les besoins des secteurs.

#### Secteur Santé

- **11 sur 33 hôpitaux sont endommagés** dans les départements du Sud, Grand'Anse et Nippes (d'après les informations disponibles). Des **212 centres de traitement de diarrhée aiguë (CTDA)** dans le Pays, **34 ont été affectés**, soit 16%.
- PAHO mobilise les ressources pour une campagne de vaccination contre choléra dans les zones affectées avec le support de la Fondation Bill Gates. Une augmentation de cas suspects de choléra est constatée dans plusieurs communes du Sud et de la Grand'Anse.



- Le *Centre for Disease Control (CDC)* des Etats-Unis a lancé un sondage téléphonique dans le département de la Grand'Anse ; les communes suivantes ont été atteintes Jérémie, Chambellan, Anse d'Hainault et Dame Marie. Le CDC se concentre à présent sur Chambellan et Moron.
- Une focalisation est faite sur les 52 institutions de santé suivies déjà par USAID pour les appuyer en intrants médicaux (thérapies antirétrovirales) de façon adaptée aux besoins, et suivre les patients.
- Une analyse de stock est conduite dans 200 institutions en Haïti suivies par USAID.
- Une saisie d'informations est en cours sur le programme Sida et TB dans la zone affectée.
- **Besoins à venir** : les endroits où les hélicoptères du Département de la Défense peuvent atterrir sont limités dans les zones les plus affectés. La livraison par voie maritime est une option pour les côtes, mais ce sera très difficile de faire parvenir la nourriture dans les endroits affectés à l'intérieur.

## Secteur Agriculture

- **Sécurité alimentaire**

- Le PAM a lancé des évaluations sur la sécurité alimentaire en situation d'urgence en partenariat avec la Coordination nationale de la sécurité alimentaire (CNSA), le ministère de l'Agriculture, la FAO. Des rapports préliminaires indiquent que presque 100% des cultures ont été détruites dans le département de la Grand'Anse. D'autres évaluations sectorielles sont en cours.

## 5. Actions des secteurs

- **Situation dans les abris**

La situation des abris provisoires se réserve comme suit :

Départements	Actions entreprises	Besoins résiduels
Ouest	<ul style="list-style-type: none"><li>- Distribution d'eau dans les abris par la DINEPA</li><li>- 200.000 HTG du trésor public octroyé par commune pour la réponse d'urgence ;</li><li>- Distribution de 12.300 plats chauds dans les abris de la zone métropolitaine et la région</li></ul>	Le département a établi une liste de besoins prioritaires par unité pour les articles suivants : <b>Kits d'hygiène :</b>



Départements	Actions entreprises	Besoins résiduels
	<p>des palmes (<b>Petit-Goâve, Grand-Goâve</b>) par le MAST/KORE LAVI</p> <ul style="list-style-type: none"><li>- Distribution de sacs de couchage et de couvertures de laine par la Croix Rouge et l'OIM, distribution de 853 kits d'hygiène par OIM et la DPC</li><li>- Distribution de 10 matelas par la CAS/MAST</li></ul>	<p>21.745</p> <p><b>Kits cuisine</b> : 21.745 <b>Couvertures</b> : 49.650 <b>Matelas</b> : 49.650 <b>Tôles</b> : 108.320 <b>Bois</b> : 87. 565</p>
<b>Nippes<sup>1</sup></b>	<ul style="list-style-type: none"><li>- Distribution d'<i>Aquatabs</i> par DINEPA</li><li>- Distribution par la DINEPA de 13m<sup>3</sup> d'eau dans 2 abris à Dufour et à Nouvelle Cité.</li><li>- Distribution par la DINEPA de 13000 pastilles a Miragoâne, Petit Trou, Paillant, l'Azile, Fond des Nègres et Anse-à- Veau.</li><li>- Le COUD a reçu du ministère des Finances l'assistance suivante : 330 caisses de céréales [Corn Flakes] de 12 boites ; 1400 bales de spaghetti ; 1000 caisses de saumon de 24 unités ; 1000 caisses de lait</li><li>- Aide reçue du ministère de l'Intérieur le 10 octobre 2016 : 500 sacs de riz.</li><li>- Distribution de 8 caisses de savon par la Croix Rouge Haïtienne</li><li>- Distribution de cartes de recharge aux CCPC et à quelques membres du COUD</li><li>- Distribution de 325 sacs de riz, 8 caisses d'huile de cuisine + 50 bouteilles, 30 sacs de couchages, 80 couvertures de laine, 60 gobelets, 50moustiquaires, 100 gallons vides</li><li>- Distribution à part égale de l'assistance a Paillant, Petite Rivière de Nippes et Miragoâne par Welthungerhilfe (Agro Action Allemande) le 9, 10 Octobre 2016 : 90 sacs de riz, 90 balles de spaghetti, 240 bouteilles d'eau, 90 caisses de saumon, 15 caisses d'huile de 6 gallons, distribution de 800 plats dans les abris a Paillant et Petite</li></ul>	<p>Des <b>besoins urgents</b> sont à combler au niveau des abris pour les articles suivants : Eau potable, kits d'hygiène, kits pour bébés, bâches, couvertures, pastilles d'<i>Aquatabs</i>, kits alimentaires, kits scolaires, outils de construction et aratoires</p>

<sup>1</sup>Voir rapport détaillé des Nippes en date du 10 octobre



Départements	Actions entreprises	Besoins résiduels
	Rivière. - Distribution de l'assistance a Paillant par Humedica à des parents d'élèves de kits d'hygiène	
<b>Sud</b>	- Le PAM a distribué des rations sèches pour un (1) mois à 3,000 personnes aux Cayes. - Distribution de plats chauds, d'eau et de rations sèche par les mairies	La population s'est réfugiée dans des maisons d'accueil. Ainsi le nombre de personnes en besoin urgent d'aide humanitaire est de loin supérieur à ce qui est indiqué dans le rapport.  Certains abris, notamment ceux situés dans les communes éloignées, ne sont pas couverts par les services d'urgence.
<b>Centre</b>	-	Fermé
<b>Grand' Anse</b>	- La Croix Rouge a distribué des rations sèches pour deux (2) semaines à plus de 5,895 personnes au niveau d'une cinquantaine d'abris provisoires.	La commune de Jérémie compte à elle seule 13.020 personnes pour 38 abris provisoires mais par contre la majorité de la population sinistrée se trouve dans les familles d'accueil, le nombre total de cette population n'est pas encore déterminé.
<b>Nord-Ouest</b>		Fermé
<b>Artibonite</b>		Fermé
<b>Sud-est</b>		Fermé





○ **Situation du secteur santé**

Le tableau ci-dessous présente l'état de la situation du secteur dans les différents départements, particulièrement dans le **Sud et dans la Grand-Anse**.

Département	Bilan	Interventions
<b>Nippes</b>	<b>Situation épidémiologique :</b> <ul style="list-style-type: none"><li>- 9 centres de traitement des diarrhées aiguës (CTDA) ont été totalement endommagés.</li><li>- Fond-des-Nègres : 1 cas suspect hospitalisé.</li><li>- Petite Rivière des Nippes : 1 cas suspect hospitalisé.</li></ul>	<ul style="list-style-type: none"><li>• Distribution de kits d'hygiène par la Croix-Rouge haïtienne dans l'Anse-à-Veau et Petit-Trou de Nippes et d'anti-moustiques corporels en aérosol.</li></ul>
<b>Sud</b>	<b>Situation épidémiologique</b> <ul style="list-style-type: none"><li>- Port-à-Piment : 40 cas suspect de choléra.</li><li>- CTC des Cayes : 6 cas suspects de choléra.</li><li>- Les Anglais, CTC complètement détruit. 10 cas hospitalisés et 1 décès institutionnel.</li><li>- Randel (Chardonnière) : 60 cas suspects et 6 décès depuis le 3 Octobre ; pas de CTC donc ils sont soignés à l'extérieur</li></ul> <b>Etat des lieux des infrastructures sanitaires</b> <ul style="list-style-type: none"><li>- Hôpital des Cayes : Rouvert, pédiatrie et maternité en fonctionnement. Pas d'électricité, débris et boue sur le sol, mais en cours de nettoyage. Manque de ressources humaines et</li></ul>	<ul style="list-style-type: none"><li>• Déploiement d'une équipe pour faire face à la flambée à Randel</li><li>• Distribution en cours de 5,000 kits d'urgences médicaux dans Les Cayes qui vont probablement partir sur Ile à Vache</li><li>• Mobilisation des ambulances du CAN sont sur place</li></ul>



Département	Bilan	Interventions
	<p>besoin d'aide psychologique pour les patients.</p> <ul style="list-style-type: none"><li>- Torbeck à Roche-à-Bateau : Tous les centres de santé sont endommagés mais fonctionnels.</li><li>- Centre de Santé de Camp-Perrin : 100 blessés reçus depuis le passage de l'ouragan.</li><li>- Centre de Santé de Saint Louis du Sud est vide.</li><li>- Hôpital de Les Anglais, gravement endommagé, (selon des informations non confirmés, l'hôpital aura été aussi complètement détruit). 10 cas hospitalisés, 1 décès</li><li>- Hôpital de Port Salut fonctionnel et a reçu 200 blessés depuis l'ouragan.</li><li>- Torbeck à Roche-à-Bateau : Tous les centres de santé sont endommagés mais fonctionnels</li><li>- 9 CDTA affectés</li></ul>	
<b>Sud-est</b>	<p><b>Situation épidémiologique</b></p> <ul style="list-style-type: none"><li>- Des cas suspects de choléra ont été recensés dans la commune de Grand Gosier</li><li>- 4 CTDA affectés.</li></ul>	



Département	Bilan	Interventions
<b>Grand-Anse</b>	<p><b>Epidémiologie</b></p> <p><b>Cas suspects de choléra dans en nette progression dans la Grand-Anse :</b></p> <ul style="list-style-type: none"><li>- Anse d'Hainault, 78 cas suspects de choléra hospitalisés ; Beaumont : 11 cas suspects hospitalisés. o Jérémie : 40 cas suspects hospitalisés</li></ul> <p><b>Situation des infrastructures sanitaires</b></p> <ul style="list-style-type: none"><li>- Du 4 au 9 octobre, l'hôpital Saint-Antoine a reçu 1,500 blessé, dont 200 le 8 octobre. 2 patients ont été évacués à Port-au-Prince (un par MSF Belgique, un par Digicel). 16 patients hospitalisés ce matin.</li><li>- 6 CTDA affectés au niveau de la Grand Anse</li></ul>	<ul style="list-style-type: none"><li>• MSPP/PAHO continuent les missions d'évaluations sur l'état de la situation des structures sanitaires.</li><li>• PAHO prépare une campagne de vaccination choléra financée par la Fondation Gates dans les départements du Sud, Grand-Anse et Nippes. Ils attendent l'autorisation du MSPP pour avancer.</li></ul>
<b>Nippes</b>	<p><b>Situation épidémiologique</b></p> <ul style="list-style-type: none"><li>- 3 cas suspects de choléra (un cas en provenance de Petit-Goâve, un à Petite Rivière de Nippes et un autre a Fonds des Nègres) (Rapport point focal santé MSPP)</li></ul>	<ul style="list-style-type: none"><li>• Ces cas ont été identifiés depuis le 7 octobre. Les personnes affectées ont déjà été prises en charge et ont déjà regagné leur domicile.</li></ul>
<b>Nord -Est</b>	<p><b>Situation épidémiologique</b></p> <ul style="list-style-type: none"><li>- Calme dans le département, sauf quelques cas isolés dans la commune de Mombin Crochu.</li><li>- 6 CTDA affectés</li></ul>	
<b>Nord-Ouest</b>	<ul style="list-style-type: none"><li>- 6 CTDA affectés</li></ul>	



- **Infrastructures routières, téléphonie**

- **Le MTPTC, CNE et la firme Vorbe et Fils** s'activent pour réparer les routes et autres infrastructures dans le Grand Sud. La route de Jérémie est rendue accessible. L'ED'H travaille aussi sur les réseaux électriques.
- **Une équipe composée du personnel du PAM et l'équipe réponse d'Ericsson** a été déployée à Jérémie pour l'installation d'un système VSAT d'urgence.

## 6. Actions de la société civile

La société civile haïtienne continue de manifester sa solidarité pendant la phase de réponse. Un outil a été mis en ligne sur le site de l'Alliance pour la gestion des risques et la continuité des activités [[www.agerca.org](http://www.agerca.org)], en vue de mieux coordonner et consolider les interventions du secteur privé et de la société civile.

## 7. Actions de la communauté internationale

Plusieurs agences, organisations non gouvernementales appuient actuellement le Gouvernement et les structures du Système national de gestion des risques et des risques, incluant la Croix-Rouge haïtienne, dans les actions de premières réponses. (MSF, ECHO, ACTED, CRS, CARE, OFDA/USAID, OMS/OPS, OIM, Concern, Plan, World Vision, OCHA, PNUD, UNFPA, ONUFEMMES...).

- L'Armée américaine a livré 100 tonnes métriques de nourriture à Jérémie (ACTED et CRS) ; 20 tonnes encore planifiés pour aujourd'hui. Les Etats-Unis ont apporté une aide alimentaire aux communes de Dame Marie (Grand'Anse) et Les Anglais (Sud).
- Le PAM a commencé la distribution de rations alimentaires aux ménages à Jérémie le 8 octobre et aux Cayes le 9 octobre. Le PAM a transporté 195 tonnes de nourriture aux Cayes et 126 tonnes à Jérémie du 7 au 9 octobre. 5 camions déployés par le PAM à Jérémie pour supporter la distribution inter agence dans les zones affectées.
- A la demande du gouvernement haïtien et en coordination avec ses Etats membres, l'Union européenne a activé le mécanisme européen de protection civile : des détachements sont arrivés en Haïti de la France, Espagne, Pays-Bas, et du Royaume-Uni. Reconnaissance du détachement français pour implantation de ses unités de traitement de l'eau sur le département du Sud.



- Télécoms sans Frontière a mis en place des moyens de communication satellite au COUN et aux COUD de Jérémie et Les Cayes (6 octobre). Déploiement d'une valise VSAT au niveau du COUD de Jérémie.
- De nombreuses ONG internationales continuent à arriver en Haïti ; UNDAC a mis en place un dispositif d'enregistrement des ONG en appui à la Direction de la Protection Civile.
- Entre le 5 octobre et le 10 octobre, la DPC a reçu des dons en nature de certains partenaires dans le cadre de la réponse aux urgences post Matthew. La Bolivie, le Venezuela et l'Agence de coopération internationale du Japon ont mis à la disposition de la protection civile des produits alimentaires (2 TM de 110 sacs de riz, 5 TM de 200 sacs de lait en poudre), des caissons d'eau, des médicaments (1234 sachets), des matériels, et des Non-Food Items (Tentes, draps, bâches, récipients).
- L'Organisation internationale des télécommunications a, de son côté, mis à la disposition de la Protection civile des matériels de communication. 16 Unités de matériels de communications et d'informatiques, dont des téléphones satellites, ont été soumis à la Protection civile sous forme de prêts.

## Recommandations

- Mobiliser des gestionnaires d'abris supplémentaires au niveau des départements du Sud, de la Grand-Anse et des Nippes ;
- Poursuivre les évaluations sectorielles approfondies pour le suivi des interventions humanitaires et le relèvement ;
- Conduire des actions de sensibilisation dans les abris autour des règles d'hygiène face à la possible recrudescence du choléra dans certaines communes des départements du sud et de la Grand-Anse ;
- Prendre des décisions au niveau des écoles servant d'abris en vue de faciliter la reprise des cours ;
- Favoriser un retour temporaire des personnes en abris vers des familles d'accueil et en lieu sûr ;
- Utiliser un système de traçabilité électronique des familles affectées à travers des mécanismes comme le cash paiement par téléphone.

*Prochain rapport le 12 octobre 2016, à 12 heures*